

Федеральное государственное бюджетное образовательное учреждение  
высшего образования  
Московский государственный институт культуры

**УТВЕРЖДАЮ:**  
**Председатель УМС**  
**Факультета МАИС**  
**Кот Ю.В.**

**ФОНД ОЦЕНОЧНЫХ СРЕДСТВ ДИСЦИПЛИНЫ**  
**ДИЗАЙН-ПРОЕКТИРОВАНИЕ**  
(наименование дисциплины)

**Направление подготовки** *54.03.01. ДИЗАЙН*

**Профиль подготовки** *ДИЗАЙН СРЕДЫ*

**Квалификация выпускника** *бакалавр*

**Форма обучения** *очная*

## Раздел 1. Перечень компетенций

Формируемые компетенции	Индикаторы компетенций	Планируемые результаты обучения по дисциплине, характеризующие этапы формирования компетенций	Наименование оценочных средств (опрос, доклад, реферат, курсовая работа, тест, творческое задание, проект, вопросы/задания промежуточной аттестации и др.)/ шифр раздела (пункт/подпункт) в данном документе
<b>УК-2.</b> Способен определять круг задач в рамках поставленной цели и выбирать оптимальные способы их решения, исходя из действующих правовых норм, имеющихся ресурсов и ограничений.	УК-2.3. Планирует реализацию задач в зоне своей ответственности с учетом имеющихся ресурсов и ограничений, действующих правовых норм	Знать: - Принципы планирования профессиональной деятельности применительно к поставленным задачам; Уметь: - Выбирать и оптимизировать ресурсы для решения задач; Владеть: - Прогнозирует ожидаемые результаты решения проектных задач; - Разрабатывает план действий по решению поставленных задач.	<p><i>Практические упражнения, Творческие задания, Эскизы к проекту в рамках текущей аттестации, п.2.1.2</i></p> <p><i>Проект в рамках текущей аттестации, п.2.1.1</i></p>
	УК-2.4. Выполняет задачи в зоне своей ответственности в соответствии с запланированными результатами и точками контроля, при необходимости корректирует способы решения задач	Знать: - Механизмы использования самоконтроля в работе над реализацией проекта; Уметь: - Точно следовать плану, выполняя необходимые действия; - Осуществлять самоконтроль в работе над реализацией проекта; Владеть: - Корректирует проектные решения и план действий сообразно новым факторам и изменению ситуации	<p><i>Практические упражнения, Творческие задания, Эскизы к проекту в рамках текущей аттестации, п.2.1.2</i></p> <p><i>Проект в рамках рубежной аттестации, п.2.1.1</i></p>
	УК-2.5. Представляет результаты проекта, предлагает возможности их использования и/или совершенствования	Знать: - Формы представления проекта заинтересованным сторонам и «заказчикам» Уметь: - Оформлять проект в необходимом формате сообразно целеназначению и требованиям	<p><i>Проект в рамках промежуточной аттестации, п.2.1.1</i></p>

<b>Формируемые компетенции</b>	<b>Индикаторы компетенций</b>	<b>Планируемые результаты обучения по дисциплине, характеризующие этапы формирования компетенций</b>	<b>Наименование оценочных средств</b> (опрос, доклад, реферат, курсовая работа, тест, творческое задание, проект, вопросы/задания промежуточной аттестации и др.)/ шифр раздела (пункт/подпункт) в данном документе
		сложившихся нормативных и профессиональных стандартов Владеть: - Перспективным видением развития проекта в дальнейшем, способами его совершенствования; - Презентовать проект на публичной площадке, в том числе для широкой аудитории.	
<b>УК-9.</b> Способен использовать базовые дефектологические знания в социальной и профессиональной сферах	<b>УК-9.2.</b> Умеет планировать и осуществлять профессиональную деятельность с учетом интересов лиц с ограниченными возможностями здоровья и инвалидов	Знать: - Знает нормативные требования к созданию инклюзивной среды средствами дизайна; Уметь: - Пользуется нормативной литературой по проектированию инклюзивной предметно-пространственной среды для лиц с ОВЗ; Владеть: - Осуществляет проектирование инклюзивной предметно-пространственной среды в своей профессиональной деятельности; - Осуществляет экспертную оценку характеристик инклюзивной среды в объектах дизайна.	<i>Проектное исследование в рамках промежуточной аттестации, п.2.1.4</i>
<b>ОПК-3.</b> Способен выполнять поисковые эскизы изобразительными средствами и способами проектной графики; разрабатывать	<b>ОПК-3.1.</b> Осуществляет эскизирование согласно самостоятельно поставленной задаче по стадии проектирования	Знать: - Значение методически правильной организации эскизирования, этапы, стадии и виды эскизирования; - Классификацию эскизной работы по видам решаемых задач; Уметь:	<i>Практические упражнения, Творческие задания, Эскизы к проекту в рамках текущей аттестации, п.2.1.2</i>

Формируемые компетенции	Индикаторы компетенций	Планируемые результаты обучения по дисциплине, характеризующие этапы формирования компетенций	Наименование оценочных средств (опрос, доклад, реферат, курсовая работа, тест, творческое задание, проект, вопросы/задания промежуточной аттестации и др.)/ шифр раздела (пункт/подпункт) в данном документе
проектную идею, основанную на концептуальном, творческом подходе к решению дизайнерской задачи; синтезировать набор возможных решений и научно обосновывать свои предложения при проектировании дизайн-объектов, удовлетворяющих утилитарные и эстетические потребности человека (техника и оборудование, транспортные средства, интерьеры, полиграфия, товары народного потребления).		<ul style="list-style-type: none"> <li>- Организовать творческую работу методически правильно, с соблюдением приёмов и форм художественного эскизирования;</li> <li>Владеть:</li> <li>- Производить эскизирование на поставленную задачу;</li> </ul>	
	ОПК-3.2. Выбирает технические и выразительные средства дизайна сообразно задаче	Знать: <ul style="list-style-type: none"> <li>- Художественные, технические и иные выразительные средства дизайна;</li> </ul> Уметь: <ul style="list-style-type: none"> <li>- Выполнять поисковые эскизы изобразительными средствами и способами проектной графики;</li> </ul> Владеть: <ul style="list-style-type: none"> <li>- Осуществлять отбор технических и выразительных средств оптимальным образом к поставленной задаче</li> </ul>	<i>Практические упражнения, Творческие задания, Эскизы к проекту в рамках текущей аттестации, п.2.1.2</i>
	ОПК-3.3. Владеет критериями принятия и отбора проектных решений в творческой профессиональной деятельности	Знать: <ul style="list-style-type: none"> <li>- Критерии принятия и отбора образных решений в творческой профессиональной деятельности;</li> </ul> Уметь: <ul style="list-style-type: none"> <li>- Ставить самостоятельно творческие задачи в профессиональной деятельности;</li> </ul> Владеть: <ul style="list-style-type: none"> <li>- Применять критерии принятия и отбора проектных решений в творческой профессиональной деятельности;</li> </ul>	<i>Практические упражнения, Творческие задания, Эскизы к проекту в рамках текущей аттестации, п.2.1.2</i>

Формируемые компетенции	Индикаторы компетенций	Планируемые результаты обучения по дисциплине, характеризующие этапы формирования компетенций	Наименование оценочных средств (опрос, доклад, реферат, курсовая работа, тест, творческое задание, проект, вопросы/задания промежуточной аттестации и др.)/ шифр раздела (пункт/подпункт) в данном документе
<b>ОПК-4.</b> Способен проектировать, моделировать, конструировать предметы, товары, промышленные образцы и коллекции, художественные предметно-пространственные комплексы, интерьеры зданий и сооружений архитектурно-пространственной среды, объекты ландшафтного дизайна, используя линейно-конструктивное построение, цветовое решение композиции, современную шрифтовую культуру и способы проектной графики	ОПК-4.1. Владеет методикой и технологиями проектирования объекта дизайна на практике	<b>Знать:</b> - Области и объекты профессиональной деятельности дизайнера в рамках своей специальности; - Значение методически правильной организации проектирования; этапы, стадии и виды проектирования; - Типологический состав дизайн-проекта в своей профессиональной сфере; <b>Уметь:</b> - Организовать проектную работу методически правильно, с соблюдением норм и требований к дизайн-проектированию; <b>Владеть:</b> - Производить проектирование объекта дизайна в целом и его частей, элементов в составе проектной группы;	<p style="text-align: center;"><i>Проект</i> в рамках текущей аттестации, п.2.1.1</p>
	ОПК-4.2. Применяет профессиональные инструменты дизайнера: научные, технические, инженерные; выразительные, художественные, - в проектной и производственной деятельности	Знать: - Типологические профессиональные задачи дизайнера во всех аспектах проектной деятельности; Уметь: - Методически правильно организовать творческий проектный процесс; соблюдать этапы и стадии проектирования; - Разрабатывать проектную идею, основанную на совокупности технических и художественных решений; Владеть: - Проектирует объекты дизайна различного назначения, используя	<p style="text-align: center;"><i>Проект</i> в рамках текущей аттестации, п.2.1.1</p>

Формируемые компетенции	Индикаторы компетенций	Планируемые результаты обучения по дисциплине, характеризующие этапы формирования компетенций	Наименование оценочных средств (опрос, доклад, реферат, курсовая работа, тест, творческое задание, проект, вопросы/задания промежуточной аттестации и др.)/ шифр раздела (пункт/подпункт) в данном документе
		профессиональные средства дизайнера;	
	ОПК-4.3. Синтезирует и гармонизирует в проектируемом объекте дизайна эстетические, технологические, эксплуатационные и экономические аспекты	Знать: - Взаимовлияние эстетических, технологических, эксплуатационных и экономических аспектов в проектировании дизайн-объекта Уметь: - Проектировать по выданному техническому заданию; - Учитывать совокупность технологических и экономических факторов в принятии эстетических решений; Владеть: - Синтезирует и гармонизирует в проектируемом объекте дизайна эстетические, технологические, эксплуатационные и экономические решения	<i>Проект</i> в рамках рубежной аттестации, п.2.1.1
	ОПК-4.4. Осуществляет конструирование, рабочее проектирование и технологическую адаптацию проекта к производственному циклу дизайн-объекта	Знать: - Требования к различным стадиям проектирования; - Основы конструирования в дизайне; - Нормы оформления рабочей документации для производства; Уметь: - Оформлять проектные решения должным образом согласно стадии и целеназначению чертежей и проектных решений; Владеть: - Разрабатывает технологически отработанные образцы,	<i>Проект</i> в рамках промежуточной аттестации, п.2.1.1

Формируемые компетенции	Индикаторы компетенций	Планируемые результаты обучения по дисциплине, характеризующие этапы формирования компетенций	Наименование оценочных средств (опрос, доклад, реферат, курсовая работа, тест, творческое задание, проект, вопросы/задания промежуточной аттестации и др.)/ шифр раздела (пункт/подпункт) в данном документе
		прототипы, действующие модели объектов дизайна - Выпускает готовые комплекты рабочей документации для производства.	
ОПК-8. Способен ориентироваться в проблематике современной культурной политики Российской Федерации	ОПК-8.3. Осознает свое место и роль в процессах формирования культуры и культурной среды	Знать: - Осознает место и роль дизайна в процессах формирования культуры и культурной среды; Уметь: - Формулировать актуальную проблематику современной культуры России применительно к своей профессиональной сфере; Владеть: - Навыками выбора тем и проектов для профессиональной деятельности, находящихся на острие интересов общества и государственной культурной политики;	<i>Доклад-презентация</i> в рамках текущей аттестации, п.2.1.3  <i>Проектное исследование</i> в рамках рубежной аттестации, п.2.1.4
	ОПК-8.4. Участвует в государственных программах и мероприятиях, формирующих современную культурную политику России	Знать: - Государственные программы и проекты в области государственной культурной политики; Уметь: - Осуществлять коммуникацию и вступать в партнерство по проектам социальной и культурной значимости; Владеть: - Участвует в государственных программах и мероприятиях, формирующих современную культурную	<i>Проект</i> в рамках промежуточной аттестации, п.2.1.1

Формируемые компетенции	Индикаторы компетенций	Планируемые результаты обучения по дисциплине, характеризующие этапы формирования компетенций	Наименование оценочных средств (опрос, доклад, реферат, курсовая работа, тест, творческое задание, проект, вопросы/задания промежуточной аттестации и др.)/ шифр раздела (пункт/подпункт) в данном документе
		политику России, как участник творческих конкурсов, социальных и волонтерских проектов.	
<b>ПК-2.</b> Способен осуществлять творческую и проектную деятельность в дизайне среды, в смежных областях и видах искусства и дизайна с использованием профессиональных методов и инструментариев дизайнера.	ПК-2.2. Выполняет проектные работы по эскизированию, моделированию, макетированию и других видов работ по созданию дизайн-объекта	<b>Знать:</b> - Методику организации производственной работы в дизайне среды; - Ценовые показатели материалов, оборудования, работ в производстве объектов архитектурной среды;	<i>Творческие задания, Эскизы к проекту в рамках текущей аттестации, п.2.1.2</i>
	ПК-2.5. Способен создавать сложные комплексные проекты в области дизайна среды	- Комплекс профессиональных процессов, компьютерных программ, инструментов, используемых в дизайне архитектурной среды; <b>Уметь:</b> - Планировать и проводить концептуальное, эскизное, рабочее проектирование; - Планировать и проводить подготовку к производственному циклу работ в дизайне архитектурной среды; - Выполнять экономические расчеты в профессиональной деятельности; <b>Владеть:</b>	<i>Проект в рамках промежуточной аттестации, п.2.1.1</i>



<b>Формируемые компетенции</b>	<b>Индикаторы компетенций</b>	<b>Планируемые результаты обучения по дисциплине, характеризующие этапы формирования компетенций</b>	<b>Наименование оценочных средств</b> (опрос, доклад, реферат, курсовая работа, тест, творческое задание, проект, вопросы/задания промежуточной аттестации и др.)/ шифр раздела (пункт/подпункт) в данном документе
		<ul style="list-style-type: none"> <li>- Проектирует объекты дизайна среды различного назначения по всем стадиям проектирования;</li> <li>- Осуществляет работы по производству объектов дизайна среды различного назначения;</li> <li>- Оформляет проектную и расчетную документацию по профессиональной деятельности;</li> </ul>	

**Раздел 2. Типовые и оригинальные контрольные задания и иные материалы, необходимые для оценки планируемых результатов обучения по дисциплине (оценочные средства). Описание показателей и критериев оценивания компетенций, описание шкал оценивания.**

## **2.1. Задания практико-ориентированного и исследовательского уровня**

### **2.1.1 Примерные темы проектов по разделу дисциплины к промежуточной аттестации. Компетенции – УК-2; УК-9 / ОПК-3; ОПК-4; ОПК-8 / ПК-2**

Раздел 1. Основы дизайн-проектирования в дизайне среды. Проект в пространстве ограниченной глубины (витрина, объект ивент-дизайна). Индикаторы компетенций – УК-2.3; 2.4 / ОПК-3.1; 3.2; 3.3 / ПК-2.2

Тема 5. Разработка проекта витрины и вывески магазина.

- *Обмерные чертежи*
- *Планировочное решение*
- *Макет*
- *Чертежи видов и разрезов*
- *Конструктивные чертежи*

- *Эскизы в графике и в макете*
- *Визуализации перспективных видов (выполненная в ручной графике, или в компьютерной графике)*
- *Компоновка графической подачи на планшетах/ баннере*

Раздел 2. Формообразование объектов МАФ (малой архитектурной формы). Проект паркового павильона в среде ландшафтного парка. Индикаторы компетенций – УК-2.3; 2.5 / ОПК-3.1; 3.2; 3.3 / ПК-2.2

Тема 3. Художественно-проектная разработка МАФ

- *Обмерные чертежи*
- *Планировочное решение*
- *Макет*
- *Чертежи видов и разрезов*
- *Конструктивные чертежи*
- *Эскизы в графике и в макете*
- *Визуализации перспективных видов (выполненная в ручной графике, или в компьютерной графике)*
- *Компоновка графической подачи на планшетах/ баннере*

Раздел 3. Проектирование интерьеров малого общественного пространства (магазин, кафе, коворкинг). Индикаторы компетенций – УК-2.3; 2.5; УК-9.2 / ОПК-3.1; 3.2; 3.3; ОПК-4.1; 4.2

Тема 3. Разработка проекта торгового пространства

- *Обмерные чертежи*
- *Планировочное решение*
- *Макет*
- *Чертежи видов и разрезов*
- *Конструктивные чертежи*
- *Эскизы в графике и в макете*
- *Визуализации перспективных видов (выполненная в ручной графике, или в компьютерной графике)*
- *Компоновка графической подачи на планшетах/ баннере*

Раздел 4. Проектирование ограниченного открытого общественного пространства (внутренний двор, сквер, зона отдыха, городская площадь и т.п.). Индикаторы компетенций – УК-2.3; 2.4; 2.5; УК-9.2 / ОПК-3.1; 3.2; 3.3; ОПК-4.1; 4.2; 4.3; ОПК-8.3; 8.4 / ПК-2.2; 2.5

Тема 3. Дизайн открытой зоны отдыха, с применением модульной системы ограниченного открытого общественного пространства

- *Обмерные чертежи*
- *Планировочное решение*
- *Макет*
- *Чертежи видов и разрезов*
- *Конструктивные чертежи*
- *Эскизы в графике и в макете*
- *Визуализации перспективных видов (выполненная в ручной графике, или в компьютерной графике)*
- *Компоновка графической подачи на планшетах/ баннере*

Раздел 5. Проектирование сложного многофункционального общественного пространства (библиотека, школа, общественные зоны музея, выставочный центр, театр и т.п.). Индикаторы компетенций – УК-2.3; 2.5; УК-9.2 / ОПК-3.1; 3.2; 3.3; ОПК-4.1; 4.2; 4.3 / ПК-2.2; 2.5

Тема 3. Разработка проекта интерьера предметно-пространственной среды объекта многофункционального общественного пространства.

- *Обмерные чертежи*
- *Планировочное решение*
- *Макет*
- *Чертежи видов и разрезов*
- *Конструктивные чертежи*
- *Эскизы в графике и в макете*
- *Визуализации перспективных видов (выполненная в ручной графике, или в компьютерной графике)*
- *Компоновка графической подачи на планшетах/ баннере*

Раздел 6. Проектирование среды интерьеров и экстерьеров сложного комплексного объекта во взаимосвязи с внешним пространством (городской парк, кампус университета, технопарк, офисный центр, фестивальная площадка и т.п.). Индикаторы компетенций – УК-2.4; 2.5; УК-9.2 / ОПК-3.1; 3.2; 3.3; ОПК-4.1; 4.2; 4.3; ОПК-8.3; 8.4 / ПК- 2.2; 2.5

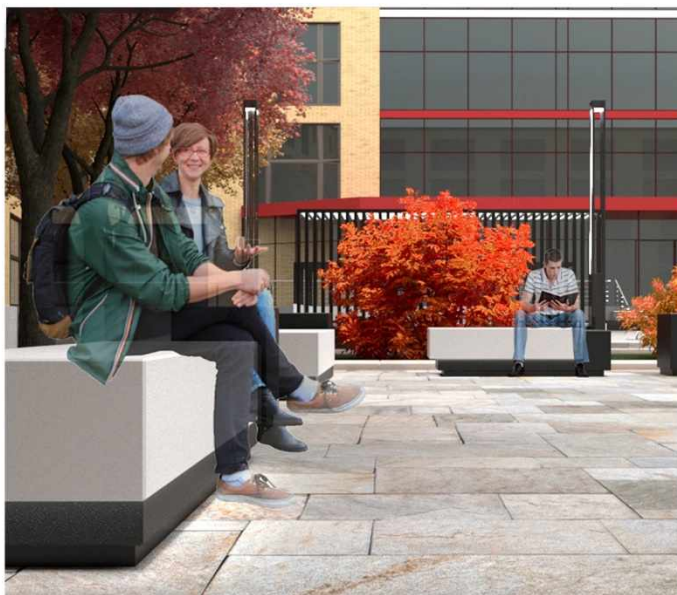
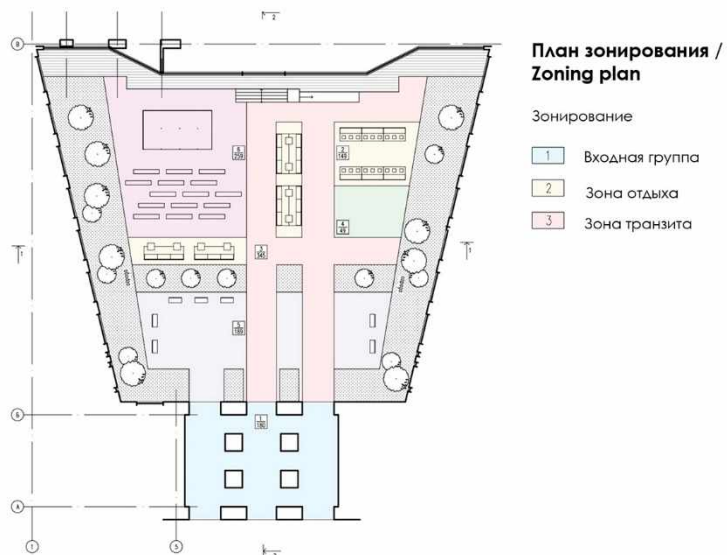
Тема 3. Разработка предметно-пространственной среды интерьера и открытого общественного пространства..

- *Обмерные чертежи*
- *Планировочное решение*
- *Макет*
- *Чертежи видов и разрезов*
- *Конструктивные чертежи*
- *Эскизы в графике и в макете*
- *Визуализации перспективных видов (выполненная в ручной графике, или в компьютерной графике)*
- *Компоновка графической подачи на планшетах/ баннере*

Раздел 7. Проектирование объекта общественного назначения по запросу реального заказчика. Преддипломный проект. Индикаторы компетенций – УК-2.3; 2.4; 2.5; УК-9.2 / ОПК-3.1; 3.2; 3.3; ОПК-4.1; 4.2; 4.3; ОПК-8.3; 8.4 / ПК-+ 2.2; 2.5.

Тема 3. Разработка предметно-пространственной среды

- *Обмерные чертежи*
- *Планировочное решение*
- *Макет*
- *Чертежи видов и разрезов*
- *Конструктивные чертежи*
- *Эскизы в графике и в макете*
- *Визуализации перспективных видов (выполненная в ручной графике, или в компьютерной графике)*
- *Компоновка графической подачи на планшетах/ баннере*



Аксонетрическая проекция /  
Axonometric projection

Ситуационный план /  
Situational plan



## ПРИМЕР ТЕМ КУРСОВЫХ РАБОТ 4 СЕМ

1. Проектирование ограниченного открытого общественного пространства (внутренний двор)
2. Проектирование ограниченного открытого общественного пространства (сквер)
3. Проектирование ограниченного открытого общественного пространства (зона отдыха)

4. Проектирование ограниченного открытого общественного пространства (, городская площадь)

#### ПРИМЕР ТЕМ КУРСОВЫХ РАБОТ 6 СЕМ

1. Проектирование среды интерьеров и экстерьеров сложного комплексного объекта во взаимосвязи с внешним пространством (городской парк)
2. Проектирование среды интерьеров и экстерьеров сложного комплексного объекта во взаимосвязи с внешним пространством (кампус университета)
3. Проектирование среды интерьеров и экстерьеров сложного комплексного объекта во взаимосвязи с внешним пространством (фестивальная площадка)

#### 2.1.2 Примерные типовые творческие упражнения и виды эскизов по освоению разделов дисциплины к текущей аттестации

Подготовительная работа к выполнению практического задания по темам раздела предполагает различные формы и содержание упражнений и эскизов. Конкретный состав контрольных материалов зависит от выбранной темы, технического задания на проектирование и специфики проекта. Типовые упражнения и виды эскизов могут иметь следующий характер и целеназначение:

- *Клаузура – эскиз на первичное эмоционально-образное представление*
- *Поисковый эскиз – первичный поиск решений проектной графики на основе клаузуры*
- *Композиционный эскиз – поиск уравновешенной гармоничной композиции*
- *Тональный эскиз – поиск тонального решения*
- *Детализирующий эскиз – отрисовка в точных деталях*
- *Чертеж*
- *Цвето-тональный эскиз предмета или пространства*

#### Типовые упражнения и виды эскизов по разделам дисциплины к текущей аттестации:

Раздел 1. Основы дизайн-проектирования в дизайне среды. Проект в пространстве ограниченной глубины (витрина, объект ивент-дизайна). Индикаторы компетенций – УК-2.3 / ОПК-3.1; 3.2 / ПК-2.2

Тема 4. Клаузура витрины магазина (коллаж/плакат)

- *Чертежи*
- *Эскизы*
- *Клаузурный макет*
- *Коллаж/плакат*

Раздел 2. Формообразование объектов МАФ (малой архитектурной формы). Проект паркового павильона в среде ландшафтного парка. Индикаторы компетенций – УК-2.3; 2.5 / ОПК-3.1; 3.2; 3.3 / ПК-2.1; 2.2

Тема 1. Макетная клаузура МАФ.

- *Чертежи*
- *Эскизы*
- *Клаузурный макет*
- *Коллаж/плакат*

Раздел 3. Проектирование интерьеров малого общественного пространства (магазин, кафе, коворкинг). Индикаторы компетенций – УК-2.3 / ОПК-3.1; 3.2; 3.3; ОПК-4.1 / ПК-2.2.

## Тема 1. Пространственная клаузура интерьера магазина

- *Чертежи*
- *Эскизы*
- *Клаузурный макет*
- *Коллаж/плакат*

Раздел 4. Проектирование ограниченного открытого общественного пространства (внутренний двор, сквер, зона отдыха, городская площадь и т.п.). Индикаторы компетенций – УК-2.3; 2.4; 2.5; УК-9.2 / ОПК-3.1; 3.2; 3.3; ОПК-4.1; 4.2; 4.3; ОПК-8.3; 8.4 / ПК-2.1; 2.2; 2.4; 2.5; ПК-4.3; 4.4

## Тема 1. Макетная клаузура

- *Чертежи*
- *Эскизы*
- *Клаузурный макет*
- *Коллаж/плакат*

Раздел 5. Проектирование сложного многофункционального общественного пространства (библиотека, школа, общественные зоны музея, выставочный центр, театр и т.п.). Индикаторы компетенций – УК-2.3; 2.5; УК-9.2 / ОПК-3.1; 3.2; 3.3; ОПК-4.1; 4.2; 4.3 / ПК-2.1; 2.2; 2.3; 2.5; ПК-4.3; 4.4

## Тема 2. Концептуальный мудборд, коллажная клаузура.

- *Чертежи*
- *Эскизы*
- *Клаузурный макет*
- *Коллаж/плакат*

Раздел 6. Проектирование среды интерьеров и экстерьеров сложного комплексного объекта во взаимосвязи с внешним пространством (городской парк, кампус университета, технопарк, офисный центр, фестивальная площадка и т.п.). Индикаторы компетенций – УК-2.4; 2.5; УК-9.2 / ОПК-3.1; 3.2; 3.3; ОПК-4.1; 4.2; 4.3; ОПК-8.3; 8.4 / ПК-2.1; 2.2; 2.4; 2.5; ПК-4.3; 4.4

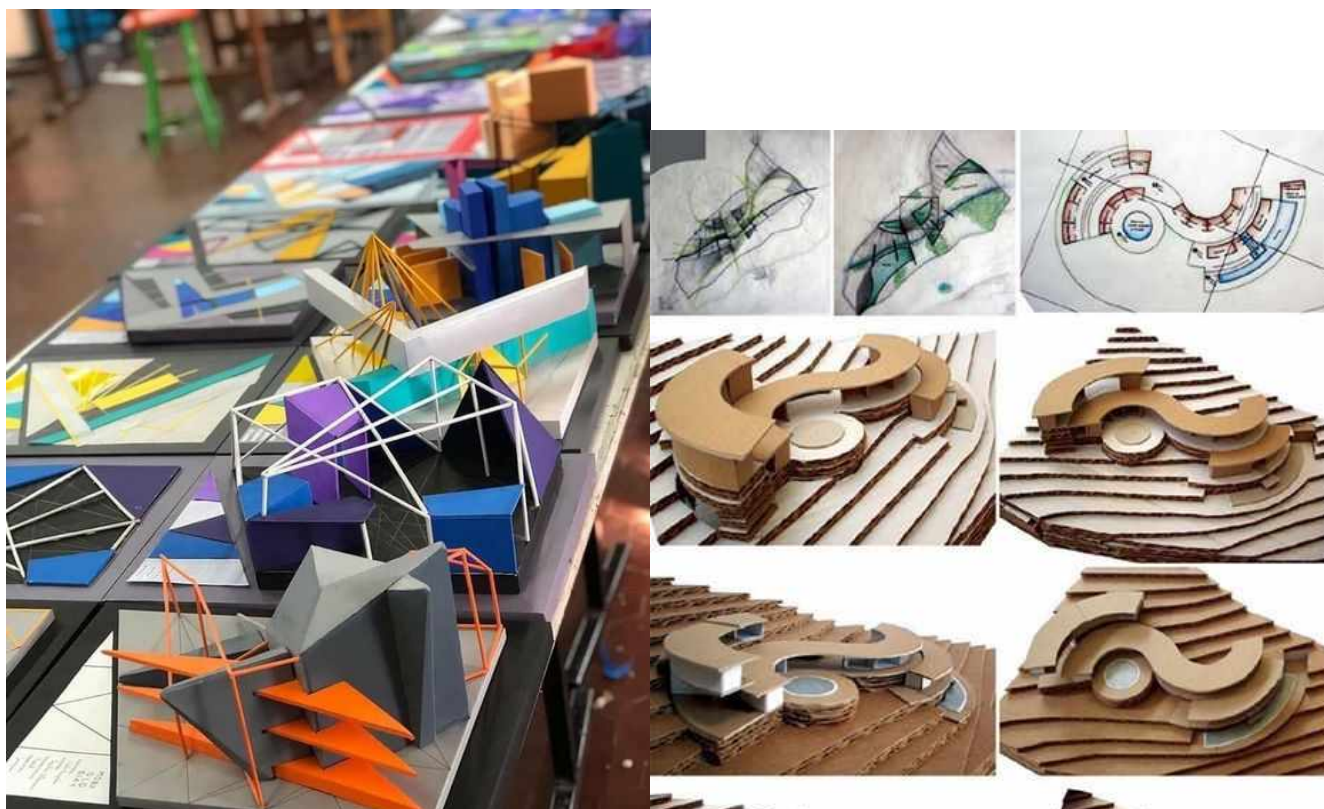
## Тема 2. Создание мудборда и макетной клаузуры

- *Чертежи*
- *Эскизы*
- *Клаузурный макет*
- *Коллаж/плакат*

Раздел 7. Проектирование объекта общественного назначения по запросу реального заказчика. Преддипломный проект. Индикаторы компетенций – УК-2.3; 2.4; 2.5; УК-9.2 / ОПК-3.1; 3.2; 3.3; ОПК-4.1; 4.2; 4.3; ОПК-8.3; 8.4 / ПК-2.2; 2.4; 2.5; ПК-4.1; 4.2; 4.3; 4.4; 4.5.

## Тема 2. Создание мудборда и макетной клаузуры

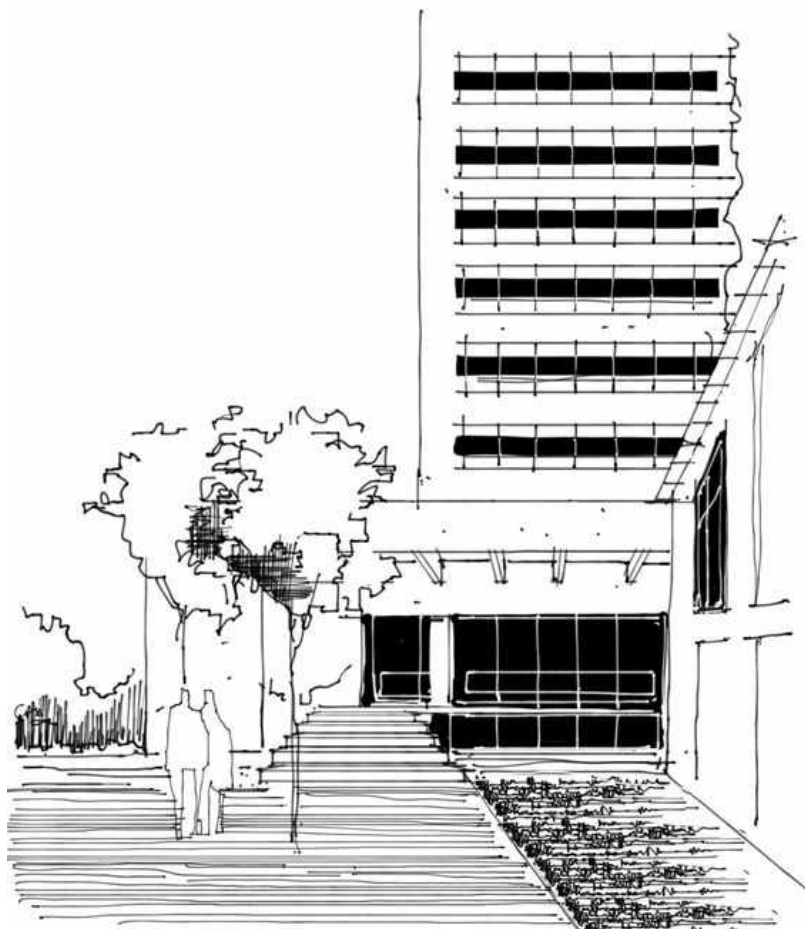
- *Чертежи*
- *Эскизы*
- *Клаузурный макет*
- *Коллаж/плакат*



### Типовое творческое задание:

Раздел 7. Тема 4. «Разработка элементов конструктивных узлов, светового оборудования, декора».  
Требования к творческому заданию:

1. Проанализировать конструкцию элементов оборудования.
2. Рассчитать световое оборудование.
3. Выполнить эскизы светового декора.
4. Выполнить макет оборудования
5. Начертить конструктивные узлы оборудования.
6. Выполнить отрисовку деталей мебели.
7. Выполнить цветовую моделировку с передачей отделочных материалов.
8. Подготовить работу к демонстрации на рубежной и промежуточной аттестациях.



### **2.1.3 Типовые темы докладов к рубежной аттестации 2 семестра по разделу 1:**

1. Особенности проектирования жилой среды.
2. Особенности дизайн-проектирования производственной среды.
3. Типология масштабов восприятия объектов светового дизайна.
4. Основные этапы проектирования средовых объектов.
5. Типология видов и форм архитектурной среды.
6. Особенности проектирование среды общественного назначения.
7. Термин «дизайн».
8. Структура дизайнерской деятельности.
9. Понятие «художественное проектирование».
10. Понятие «художественное конструирование».
11. Дизайн и реклама.
12. Особенности разработки наружной рекламы.
13. Проектирование объектов дизайна. Нормативная и содержательная характеристика основных этапов проектирования.
14. Основные отличительные признаки объектов дизайна. Функциональность и эстетика, техника и искусство.
15. Гармония как универсальное системообразующее средство в дизайне. Пропорция золотого сечения в объектах дизайна.
16. Формообразование. Соответствие формы предмета его назначению. Зависимость формы предмета от используемых материалов, конструкций и технологии производства.



## 2.1.4 Тестовые задания, контролирующие сформированность компетенций – УК-2, УК-9, ОПК-3, ОПК-4, ОПК-8, ПК-2

Тестовое задание по курсу:

№	Компетенция (часть компетенции)	Вопрос	Варианты ответов
1	<b>УК-2.</b> Способен определять круг задач в рамках поставленной цели и выбирать оптимальные способы их решения, исходя из действующих правовых норм, имеющихся ресурсов и ограничений.	СанПин это:	А. Свод правил. <b>Б. Санитарных нормы и правила.</b> В. Строительные нормы и правила.
2		СП это:	<b>А. Свод правил.</b> Б. Санитарных нормы и правила. В. Строительные нормы и правила.
3		СНиП это:	А. Свод правил. Б. Санитарных нормы и правила. <b>В. Строительные нормы и правила.</b>
4		ЕСКД это:	<b>А. Единая система конструкторской документации.</b> Б. Единая система строительных норм и правил. В. Единая система санитарно – технических норм.
5		БТИ это:	<b>А. Организация, осуществляющая государственный технический учёт и техническую инвентаризацию объектов недвижимости</b> Б. Организация, осуществляющая государственный технический учёт и техническую инвентаризацию объектов движимого имущества В. Частная организация, осуществляющая технический учёт и техническую инвентаризацию объектов недвижимости
1	<b>УК-9.</b> Способен использовать базовые дефектологические знания в социальной и профессиональной сферах	Эргономика изучает:	<b>А. Взаимодействие человека и других элементов системы для обеспечения благополучия человека и оптимизации общей производительности.</b>

			<p>Б. Художественные принципы организации рабочей среды.</p> <p>В. Влияние климатических условий на производительность труда.</p>
2		<p>Эргономика относится к специальности:</p> <p>.</p>	<p>А. Эстетика.</p> <p><b>Б. Психология труда, инженерная психология.</b></p> <p>В. Техническая эстетика и дизайн</p>
3		<p>Эргономика преобразует окружающую среду на основе:</p>	<p>А. Эстетических критериев.</p> <p><b>Б. Технических критериев.</b></p> <p>В. Экологических критериев.</p>
4		<p>Основными объектами исследования эргономики является</p>	<p><b>А. Системы «человек — изделие — среда».</b></p> <p>Б. Системы «человек — внешняя среда».</p> <p>В. Системы «человек — изделие — внутренняя среда»</p>
5		<p>Дизайн интерьера и экстерьера преобразует внутреннее пространство в большей степени на основе:</p>	<p><b>А. Эстетический критериев.</b></p> <p>Б. Исторических критериев.</p> <p>В. Метафизических критериев.</p>
6		<p>Оптические иллюзии это:</p>	<p><b>А. Эффект объема элементов на плоскости.</b></p> <p>Б. Техника живописи.</p> <p>В. Стиль в архитектуре.</p>
7		<p>Предметом технической эстетики является:</p>	<p>А. Изучение факторов, влияющих на окружающую среду.</p> <p><b>Б. Изучение принципов и методов художественного конструирования, проблем профессионального творчества и мастерства дизайнера.</b></p>

			В. Разработка фундаментальных исследований в области механики
8		Дизайн интерьера и экстерьера это:	<p><b>А. Вид художественно – проектной деятельности по обеспечению эстетического и эргономического взаимодействия внутренней и внешней среды с человеком.</b></p> <p>Б. Вид художественно – проектной деятельности по обеспечению эстетического и эргономического взаимодействия внутренней среды с человеком.</p> <p>В. Оба варианта.</p>
9		К цветам второго порядка относится:	<p>А. Красный, синий, оранжевый.</p> <p>Б. Синий, желтый, зеленый.</p> <p><b>В. Оранжевый, фиолетовый, зеленый.</b></p>
10		К третичным цветам относится:	<p><b>А. Сине-фиолетовый, красно-фиолетовый, красно-оранжевый, желто-оранжевый, желто-зеленый, сине-зеленый.</b></p> <p>Б. Оранжевый, фиолетовый, зеленый.</p> <p>В. Желтый, синий, красный.</p>
11		Монохромное сочетание цвета в цветовом круге:	<p><b>А. Сочетание оттенков разной насыщенности одного кластера.</b></p> <p>Б. Сочетание противоположенных оттенков кластера.</p> <p>В. Сочетание трех ближайших кластеров.</p>
12		Комплементарное сочетание в цветовом круге это:	<p>А. Сочетание оттенков разной насыщенности одного кластера.</p> <p><b>Б. Сочетание противоположенных оттенков кластера.</b></p> <p>В. Сочетание трех ближайших кластеров.</p>
13		Классическая триада в цветовом круге.	<p><b>А. Три кластера сочетаются на одном расстоянии друг от друга.</b></p> <p>Б. Сочетание трех ближайших кластеров.</p>

			В. Сочетание оттенков разной насыщенности одного кластера
14		Контрастная триада цветового круга это:	1. А. Три кластера сочетаются на одном расстоянии друг от друга. 2. Б. Сочетание трех ближайших кластеров. <b>В. Обогащенный вид комплементарного сочетания.</b>
15		Прямоугольная схема:	<b>А. Две пары комплементарных сочетаний.</b> Б. Две пары контрастных сочетаний. В. Две пары ближайших цветов третьего порядка.
16		Хроматические цвета это:	А. Насыщенность. <b>Б. Чистые цвета спектра.</b> В. Смешение цветов.
17		Ахроматические цвета:	<b>А. Переход от белого к черному, их смешение.</b> Б. Светлота- темнота. В. Теплый-холодный
18		Теплые цвета это:	<b>А. Оранжевый, желтый, красный.</b> Б. Оранжевый, желтый, зеленый. В. Оранжевый, желтый, синий.
19		Холодные цвета это:	<b>А. Синий, сине-зеленый, фиолетовый.</b> Б. Синий, зеленый, желтый. В. Зеленый, белый, синий.
1	<b>ОПК-3.</b> Способен выполнять поисковые эскизы изобразительными средствами и способами проектной графики; разрабатывать проектную идею, основанную на концептуальном, творческом подходе к решению дизайнерской задачи; синтезировать набор возможных решений и научно обосновывать свои предложения при проектировании дизайн-объектов,	Найди неверный ответ. Композицию можно считать удачной, если соблюдаются следующие условия:	А. Ни одна часть целого не может быть изъята или заменена без ущерба для целого. Б. Части не могут меняться местами без ущерба для целого. <b>В. Ни один элемент не может быть присоединен к целому без ущерба для него.</b> Г. Целое не разорвано на отдельные части.
2		Композиция, это:	А. Умение не вызывать у зрителя отрицательные эмоции.

	удовлетворяющих утилитарные и эстетические потребности человека (техника и оборудование, транспортные средства, интерьеры, полиграфия, товары народного потребления).		Б. Стройная система знаний  по созданию  художественного  произведения  <b>В. Умение составлять, соединять, компоновать части, элементы в одно единое неразрывное целое.</b>
3		К выразительным средствам композиции не относится:	А. Линия. Б. Точка. <b>В. Спецэффекты.</b>
4		Незначительное отличие между основными свойствами:	А. Контраст. Б. Акцент. <b>В. Нюанс.</b>
5		Симметрия не может быть:	<b>А. Лучевой.</b>  Б. Зеркальной.  В. Осевой.
6		Свойства характеризующие внешнее строение поверхности формы, это:	<b>А. Текстура.</b> Б. Структура. В. Фактура.

7		Одномерное образование, указывающее направление протяженности движения, это:	А. Точка. <b>Б. Линия.</b> В. Пятно.
8		Виды композиции:	А. Плоскостная, объемная, воздушная. Б. Плоскостная, объемная, глубинная. <b>В. Плоскостная, объемная, глубинно-пространственная.</b>
9		Пропорциональные соотношения это:	А. Соразмерность элементов предмета. Б. Габаритные размеры предмета. <b>В. Все ответы верны.</b>
10		Основные цвета это:	А. Красный, желтый, зеленый. <b>Б. Красный, желтый, синий.</b> В. Оранжевый, фиолетовый, желтый.
11		Контрастная композиции это:	А. Ритмически повторяющийся узор. <b>Б. Сочетание противоположенных характеристик чего-либо.</b> В. Сочетание цветовых оттенков.
12		Масштаб в композиции это:	А. Характеристика поверхности предмета. Б. Устойчивость и равновесие форм предмета. <b>В. Относительная величина предмета</b>
13		Динамическая композиция это:	А. Покой, равновесие, стабильность. Б. Покой, движение, равновесие. <b>В. Развитие, изменение, движение.</b>

14		Ритм в композиции это:	<p>А. Чередование каких-либо элементов, происходящие с определенной последовательностью и частотой.</p> <p>Б. Графическое изображение предметов в перспективе.</p> <p><b>В. Чередование элементов с определенной динамикой.</b></p>
15		Метр в композиции это:	<p><b>А. Чередование каких-либо элементов, происходящие с определенной последовательностью и частотой.</b></p> <p>Б. Графическое изображение предметов в перспективе.</p> <p>В. Чередование элементов с определенной динамикой.</p>
16		<p>Принципы композиции.</p> <p>Исключить неверный ответ:</p>	<p>А. Принцип целесообразности.</p> <p>Б. Принцип доминанты.</p> <p><b>В. Принцип разрушения целого на части.</b></p>
17		Средства выявления формы и объема:	<p>А. Контраст.</p> <p>Б. Фактура.</p> <p><b>В. Свето-тень.</b></p>
18		Градации светотени в графическом изображении художественного проекта:	<p>А. Свет, полутень, блеск, падающая тень.</p> <p>Б. Свет, блик, тон, полутень, падающая тень.</p> <p><b>В. Свет, полутень, блик, падающая тень.</b></p>
19		Тектоника в композиции экстерьера и интерьера:	<p><b>А. Закономерности физических и конструктивных свойств.</b></p> <p>Б. Определенная толщина букв.</p> <p>В. Орнаментальное заполнение плоскости.</p>

20		Масштаб показывает:	<p>А. Во сколько раз каждая линия, нанесенная на карту или чертёж, меньше действительных размеров.</p> <p><b>Б. Во сколько раз каждая линия, нанесенная на карту или чертёж, меньше или больше её действительных размеров.</b></p> <p>В. Во сколько раз каждая линия, нанесенная на карту или чертёж, больше её действительных размеров.</p>
21		Какие существуют виды масштабов:	<p><b>А. Численный, именованный, линейный.</b></p> <p>Б. Именованный, линейный</p> <p>В. Численный, именованный</p>
22		Масштабы уменьшения:	<p>А. 1/2, 2/1, 1/1</p> <p><b>Б. 1/2, 1/50, 1/100</b></p> <p>В. 1/2, 10/1, 1/1</p>
23		Методы построения перспективы:	<p>А. Метод архитектора, радиальный метод, метод перспективной сетки, координатный метод, метод совмещенных высот.</p> <p><b>Б. Метод архитектора, метод с одной точкой схода, метод перспективной сетки, координатный метод, метод с двумя точками схода.</b></p> <p>В. Метод архитектора, метод вертикальных прямых, метод перспективной сетки, метод опущенного плана, метод с двумя точками схода.</p>
24		Концепция это:	<p>А. Система взглядов, ведущий замысел, проявляющиеся исключительно в акцентах</p> <p>Б. Второстепенный замысел, проявляющиеся исключительно в акцентах</p> <p><b>В. Система взглядов, ведущий замысел, проявляющиеся в целом и акцентах</b></p>
25		Объемная клаузура это:	<p><b>А. Вид проектной деятельности, при котором студенту предлагается за</b></p>



			<p><b>короткий срок из подручных материалов выразить свою идею в макете.</b></p> <p>Б. Вид проектной деятельности, при котором студенту предлагается за короткий срок из подручных материалов выразить свою идею в графике на плоскости</p> <p>В. Вид проектной деятельности, при котором студенту предлагается за длительный срок из подручных материалов выразить свою идею в макете и графике на плоскости.</p>
1	<p><b>ОПК-4.</b> Способен проектировать, моделировать, конструировать предметы, товары, промышленные образцы и коллекции, художественные предметно-пространственные комплексы, интерьеры зданий и сооружений архитектурно-пространственной среды, объекты ландшафтного дизайна, используя линейно-конструктивное построение, цветовое решение композиции, современную шрифтовую культуру и способы проектной графики</p>	Линия основная, сплошная, толстая предназначена для вычерчивания линий:	<p><b>А. Видимого контура.</b> Б. Невидимого контура. В. Осевых линий.</p>
2		Толщина сплошной, толстой, основной линий:	<p><b>А. От 0,5 – 1,4 мм.</b> Б. От S/3-S/2 В. От S – 1.5S</p>
3		Сплошная тонкая линия предназначена для:	<p>А. Линий видимого контура и видимые линии перехода. <b>Б. Линии выносные и размерные, линии штриховки, линии-выноски.</b> В. Линии обрыва, линии разграничения вида и разреза.</p>
4		Толщина сплошной, тонкой линий:	<p>А. От 0,5 – 1,4 мм. <b>Б. От S/3-S/2</b> В. От S – 1.5S</p>
5		Сплошной волнистой линией обозначается.	<p>А. Линий видимого контура и видимые линии перехода. Б. Линии выносные и размерные, линии штриховки, линии-выноски. <b>В. Линии обрыва, линии разграничения вида и разреза.</b></p>
6		Толщина сплошной, волнистой линии:	<p>А. От 0,5 – 1,4 мм. <b>Б. От S/3-S/2</b> В. От S – 1.5S</p>
7		Штриховой линией обозначается.	<p>А. Линий видимого контура и видимые линии перехода. <b>Б. Линии невидимого контура, линии перехода невидимые.</b></p>

			В. Линии обрыва, линии разграничения вида и разреза.
8		Толщина штриховой линии:	А. От 0,5 – 1,4 мм. <b>Б. От S/3-S/2</b> В. От S – 1.5S
9		Штрих - пунктирной, тонкой линией обозначается:	<b>А. Линии осевые и центровые. Линии сечений, являющиеся осями симметрии для наложенных или вынесенных сечений.</b> Б. Линии невидимого контура, линии перехода невидимые. В. Линии обрыва, линии разграничения вида и разреза.
10		Толщина штрих-пунктирной, тонкой линии:	А. От 0,5 – 1,4 мм. <b>Б. От S/3-S/2</b> В. От S – 1.5S
11		Штрих – пунктирная, утолщенная линия:	<b>А. Линии, обозначающие поверхности, подлежащие обработке или покрытию.</b> Б. Линии осевые и центровые. Линии сечений, являющиеся осями симметрии для наложенных или вынесенных сечений. В. Линии невидимого контура, линии перехода невидимые.
12		Толщина штрих-пунктирной, утолщенной линии:	А. От 0,5 – 1,4 мм. <b>Б. От S/2-2/3S</b> В. От S – 1.5S
13		Разомкнутой линией обозначается:	А. Линии, обозначающие поверхности, подлежащие обработке или покрытию. Б. Линии осевые и центровые. Линии сечений, являющиеся осями симметрии для наложенных или вынесенных сечений. <b>В. Линии сечений</b>
14		Толщина разомкнутой линии:	А. От 0,5 – 1,4 мм. Б. От S/2-2/3S <b>В. От S – 1.5S</b>
15		Сплошной тонкой линией с изломами обозначается:	А. Линии, обозначающие поверхности, подлежащие обработке или покрытию. <b>Б. Длинные линии обрыва.</b> В. Линии осевые и центровые. Линии сечений, являющиеся осями

			симметрии для наложенных или вынесенных сечений.
16		Толщина сплошной тонкой линии с изломами:	А. От 0,5 – 1,4 мм. <b>Б. От S/3-S/2</b> В. От S – 1.5S
17		Ситуационный план это:	<b>А. Графический документ, который изображает земельный участок относительно окружающей его местности и других объектов</b> Б. Графический документ изображающий проектируемым здание с прилегающим земельным участком В. Графический документ изображающий проектируемым здание
18		Генеральный план это:	А. Графический документ, который изображает земельный участок относительно окружающей его местности и других объектов <b>Б. Графический документ изображающий проектируемым здание с прилегающим земельным участком</b> В. Графический документ изображающий проектируемым здание
19		Архитектурный чертеж это:	А. Проектная документация передающая информацию о размере форме и конструкции здания или сооружения как самостоятельно, так и во взаимосвязи с территорией. <b>Б. Проектная документация передающая информацию о размере форме и конструкции здания или сооружения</b> В. Проектная документация передающая информацию о размере территории.
1	<b>ОПК-8.</b> Способен ориентироваться в проблематике современной культурной политики Российской Федерации	Основные характеристики готического стиля в интерьере:	<b>А. Темные, насыщенные цвета, использование большого количества деревянных элементов в интерьере, сложные нервюрные сводчатые конструкции, наличие витражей, гобеленов в интерьере</b>

			<p>Б. Светлые оттенки в интерьере, низкие сводчатые конструкции, цветочный орнамент.</p> <p>В. Обилие золотого декора в интерьере, витые конструкции мебели, использование элементов стиля шинуазри.</p>
2		Основные характеристики стиля ренессанс в интерьере:	<p>А. Темные, насыщенные цвета, использование большого количества деревянных элементов в интерьере, сложные нервюрные сводчатые конструкции, наличие витражей, гобеленов в интерьере</p> <p><b>Б. Пилястры, пилоны, колонны с архивольтами и архитравами в интерьере. Формообразование церемонно-строгое с преобладанием прямоугольника и квадрата.</b></p> <p>В. Светлые оттенки в интерьере, низкие сводчатые конструкции, цветочный орнамент.</p>
3		Основные характеристики стиля барокко в интерьере:	<p>А. Пилястры, пилоны, колонны с архивольтами и архитравами в интерьере. Формообразование церемонно-строгое с преобладанием прямоугольника и квадрата.</p> <p><b>Б. Театральная напыщенность, изогнутость линий, игра теней, внушительность предметов, обилие зеркал и ковров. Потолок украшают фресками и лепниной, стены покрывают панелями из красного, палисандрового дерева либо гобеленами.</b></p> <p>В. Темные, насыщенные цвета, использование большого количества деревянных элементов в интерьере, сложные нервюрные сводчатые конструкции, наличие витражей, гобеленов в интерьере.</p>
4		Основные характеристики стиля рококо в интерьере:	<p>А. Пилястры, пилоны, колонны с архивольтами и</p>

			<p>архитравами в интерьере. Формообразование церемонно-строгое с преобладанием прямоугольника и квадрата.</p> <p>Б. Театральная напыщенность, изогнутость линий, игра теней, внушительность предметов, обилие зеркал и ковров. Потолок украшают фресками и лепниной, стены покрывают панелями из красного, палисандрового дерева либо гобеленами.</p> <p><b>В. Утонченность, беспечность и артистизм. Отсутствие в формообразовании прямых линий, легкие изогнутые формы, светлые цвета, элементы шинуазри.</b></p>
5		<p>Основные элементы стиля классицизм в интерьере:</p>	<p><b>А. Использование ценных пород дерева, атласа, бархата, шелка. Полы покрывают наборным, мозаичным паркетом, стены обтягивают тканями, украшают декоративной штукатуркой, не запрещаются сегодня и обои – из тончайшего, натурального волокна. Потолки высокие, оснащенные плафонами и лепными карнизами. Как правило, их поддерживают колонны и полуколонны.</b></p> <p>Б. Пилястры, пилоны, колонны с архивольтами и архитравами в интерьере. Формообразование церемонно-строгое с преобладанием прямоугольника и квадрата.</p> <p>В. Театральная напыщенность, изогнутость линий, игра теней, внушительность предметов, обилие зеркал и ковров. Потолок украшают фресками и лепниной, стены покрывают панелями из красного, палисандрового дерева либо гобеленами.</p>
6		<p>Стиль ампир в интерьере. Основные характеристики:</p>	<p><b>А. Расписной потолок и узорчатый пол, статусная мебель, расставленная по</b></p>

			<p>особому, дворцовому этикету, большие зеркала, украшения в виде предметов воинской славы (щиты, лавровые венки, доспехи, мечи, шпаги). Допустимые материалы – благородное дерево, шлифованная плитка, дорогие, тяжелые ткани.</p> <p>Б. Использование ценных пород дерева, атласа, бархата, шелка. Полы покрывают наборным, мозаичным паркетом, стены обтягивают тканями, украшают декоративной штукатуркой, не запрещаются сегодня и обои – из тончайшего, натурального волокна. Потолки высокие, оснащенные плафонами и лепными карнизами. Как правило, их поддерживают колонны и полуколонны.</p> <p>В. Пилястры, пилоны, колонны с архивольтами и архитравами в интерьере. Формообразование церемонно-строгое с преобладанием прямоугольника и квадрата.</p>
7		<p>Основные характеристики стиля модерн в интерьере:</p> <p>.</p>	<p><b>А. Много дерева твердых и ценных пород, пластичность и фигурность линий, изогнутые, как лебединые шеи лестницы, закругленные проемы, барельефы, узоры в виде лилий, ирисов, стрекоз, витражи, художественная ковка.</b></p> <p>Б. Расписной потолок и узорчатый пол, статусная мебель, расставленная по особому, дворцовому этикету, большие зеркала, украшения в виде предметов воинской славы (щиты, лавровые венки, доспехи, мечи, шпаги). Допустимые материалы – благородное дерево, шлифованная плитка, дорогие, тяжелые ткани.</p> <p>В. Использование ценных пород дерева, атласа,</p>

			бархата, шелка. Полы покрывают наборным, мозаичным паркетом, стены обтягивают тканями, украшают декоративной штукатуркой, не запрещаются сегодня и обои – из тончайшего, натурального волокна. Потолки высокие, оснащенные плафонами и лепными карнизами. Как правило, их поддерживают колонны и полуколонны
8		Основные характеристики стиля арт деко в интерьере:	<p>А. Много дерева твердых и ценных пород, пластичность и фигурность линий, изогнутое, как лебединые шеи лестницы, закругленные проемы, барельефы, узоры в виде лилий, ирисов, стрекоз, витражи, художественная ковка.</p> <p>Б. Расписной потолок и узорчатый пол, статусная мебель, расставленная по особому, дворцовому этикету, большие зеркала, украшения в виде предметов воинской славы (щиты, лавровые венки, доспехи, мечи, шпаги). Допустимые материалы – благородное дерево, шлифованная плитка, дорогие, тяжелые ткани.</p> <p><b>В. Многоуровневые потолки, геометрические узоры, вкрапления из редкого сырья (слоновая кость, крокодиловая кожа, шкура зебры на полу), лакированная, глянцевая мебель, контрастная палитра, зеркала в форме лучистого солнца, дорогие ткани и обилие светильников.</b></p>
9		Основные характеристики интерьера конструктивизма:	<p><b>А. Геометризм помещения, высокая функциональность предметов мебели и даже предметов декора, передвижные перегородки, естественное освещение, скудная расцветка. Стены покрывают безликой штукатуркой, штукатурят также потолок либо</b></p>

			<p>укрепляют на нем панели с подсветкой. Полы застилали паркетом, сегодня допустимы линолеум и ламинат. Материалы – шпон, металл, стекло, прочный пластик.</p> <p>Б. Пространство, разделено на зоны, многоуровневое освещение, нейтральная цветовая палитра, стекло и металл, обилие природного света. Отделочные материалы – нетронутый кирпич, необработанное дерево, бетон или простая штукатурка. Мебель корпусная, с плоскими поверхностями. Формы предметов примитивно-геометрические. В потолок прячут подсветку из неоновых или галогенных ламп. Шторы считаются лишними, их заменяют роллетами.</p> <p>В. Расписной потолок и узорчатый пол, статусная мебель, расставленная по особому, дворцовому этикету, большие зеркала, украшения в виде предметов воинской славы (щиты, лавровые венки, доспехи, мечи, шпаги). Допустимые материалы – благородное дерево, шлифованная плитка, дорогие, тяжелые ткани.</p>
10		Основные характеристики стиля минимализм в интерьере:	<p><b>А. Пространство, разделено на зоны, многоуровневое освещение, нейтральная цветовая палитра, стекло и металл, обилие природного света. Отделочные материалы – нетронутый кирпич, необработанное дерево, бетон или простая штукатурка. Мебель корпусная, с плоскими поверхностями. Формы предметов примитивно-геометрические. В потолок прячут подсветку из неоновых или галогенных ламп. Шторы считаются</b></p>



			<p><b>лишними, их заменяют роллетами.</b></p> <p>Б. Геометризм помещения, высокая функциональность предметов мебели и даже предметов декора, передвижные перегородки, естественное освещение, скудная расцветка. Стены покрывают безликой штукатуркой, штукатурят также потолок либо укрепляют на нем панели с подсветкой. Полы застилали паркетом, сегодня допустимы линолеум и ламинат. Материалы – шпон, металл, стекло, прочный пластик.</p> <p>В. Распространенные средства – металл, бетон и состаренное дерево. Стены штукатурят, на полу допустима плитка. Мебелью могут быть самые неожиданные предметы: винные ящики, составленные в виде стола, лабораторные стеллажи в качестве буфетов, стремянки вместо полок.</p>
11		К какому периоду истории дизайна интерьера относится стиль «Бидермаер»:	<p><b>А. Конец 18-го в.</b></p> <p>Б. Середина 19-го в.</p> <p>В. Начало 20-го в.</p>
12		Использование стекла, бетона, стали как основных отделочных материалов характерно для стиля:	<p><b>А. Хай-тек.</b></p> <p>Б. Минимализм.</p> <p>В. Конструктивизм.</p>
13		Основные характеристики стиля поп арт в интерьере:	<p><b>А. Глянцевая текстура, контрастные цветовые сочетания, присутствие кислотных «вспышек», концертные афиши, портреты и автографы кумиров на видных местах (даже на подушках, занавесках и декоративных тарелках), неоновое, светодиодное, с эффектом софитов освещение, а еще применение обычных</b></p>

			<p><b>бутылок и консервных банок в качестве ваз.</b></p> <p>Б. Геометризм помещения, высокая функциональность предметов мебели и даже предметов декора, передвижные перегородки, естественное освещение, скудная расцветка. Стены покрывают безликой штукатуркой, штукатурят также потолок либо укрепляют на нем панели с подсветкой. Полы застилали паркетом, сегодня допустимы линолеум и ламинат. Материалы – шпон, металл, стекло, прочный пластик.</p> <p>В. Распространенные средства – металл, бетон и состаренное дерево. Стены штукатурят, на полу допустима плитка. Мебелью могут быть самые неожиданные предметы: винные ящики, составленные в виде стола, лабораторные стеллажи в качестве буфетов, стремянки вместо полок.</p>
14		<p>Основные характеристики арабского (мавританского) стиля в интерьере:</p>	<p><b>А. Изящные геометрические узоры, линии и сложные орнаменты используются повсеместно, что придает помещениям особую эстетику. Стилю свойственны богатое освещение и цветовая палитра. Мебель, преимущественно, из темного дерева, украшена резьбой. Обязательно присутствуют тумбы, подставки для ног, оттоманка, низкий диван и столик, кровать под балдахином.</b></p> <p>Б. В этом стиле чаще оформляют просторные комнаты, что дает волю в реализации самых смелых идей. Цвета в оформлении яркие, насыщенные, экзотичные. Теплые оттенки с легкостью разбавляются холодными, что визуально</p>

			<p>придаёт пространству простор и глубину. Мебель приземистая, функциональная и элегантная, украшается резными орнаментами и ковкой.</p> <p>В. Геометризм помещения, высокая функциональность предметов мебели и даже предметов декора, передвижные перегородки, естественное освещение, скудная расцветка. Стены покрывают безликой штукатуркой, штукатурят также потолок либо укрепляют на нем панели с подсветкой. Полы застилали паркетом, сегодня допустимы линолеум и ламинат. Материалы – шпон, металл, стекло, прочный пластик.</p>
15		Основные характеристики классического стиля в интерьере:	<p>А. Изящные геометрические узоры, линии и сложные орнаменты используются повсеместно, что придает помещениям особую эстетику. Стилю свойственны богатое освещение и цветовая палитра. Мебель, преимущественно, из темного дерева, украшена резьбой. Обязательно присутствуют тумбы, подставки для ног, оттоманка, низкий диван и столик, кровать под балдахином.</p> <p><b>Б. Натуральные стройматериалы, правильная геометрия, симметричность, композиционность, связанность между собой всех предметов мебели и декора, несколько источников света, национальный отпечаток. Колонны, пилястры, лепнина, арочные конструкции, камин с порталом, лиричные, пастельные тона, достаточно много текстиля, картины на стенах, напольные часы,</b></p>

			<p><b>статуэтки и недешевые вазы.</b></p> <p>В. Стены штукатурят и окрашивают в молочный, карамельный, медовый, кукурузный оттенки. Окрашивают нарочито небрежно, имитируя трещинки, щербины, патину. Для отделки используют и дикий камень, и глазурованный кирпич. Потолки высокие и с балками, на которые подвешивают утварь, полотняные мешочки с пряными травами и сухоцветы. Полы каменные или дощатые, исчерченные временем. Занавески на окнах легкие, пропускающие ласковый бриз и солнечные лучи. Для их пошива используют ситец, батист и сатин, однотонный или же с нежным цветочным узором. Скатерти и салфетки чаще из хлопка, с вышивкой и мережками.</p>
16		<p>Основные характеристики эклектичного стиля в интерьере:</p>	<p><b>А. Потолок и стены окрашивают или оклеивают материалами индифферентного цвета для дальнейшего создания ярких, контрастных пятен, панно или фрагментов с росписью. Нередко используют кафельные изразцы, густо испещренные орнаментом. Для пола приемлем любой вариант, а также ковры и дорожки из разных стилевых эпох. Мебель тоже «разновозрастная»: резной буфет, оставшийся в наследство, и велюровый модный диван, отреставрированный комод и барный пластиковый табурет. Главное, напомним, чтоб эти предметы удачно совпадали по оттенкам</b></p> <p>Б. Натуральные стройматериалы, правильная геометрия, симметричность, композиционность, связанность между собой</p>

			<p>всех предметов мебели и декора, несколько источников света, национальный отпечаток. Колонны, пилястры, лепнина, арочные конструкции, камин с порталом, лиричные, пастельные тона, достаточно много текстиля, картины на стенах, напольные часы, статуэтки и недешевые вазы.</p> <p>В. Стены штукатурят и окрашивают в молочный, карамельный, медовый, кукурузный оттенки. Окрашивают нарочито небрежно, имитируя трещинки, щербинки, патину. Для отделки используют и дикий камень, и глазурированный кирпич. Потолки высокие и с балками, на которые подвешивают утварь, полотняные мешочки с пряными травами и сухоцветы. Полы каменные или дощатые, исчерченные временем. Занавески на окнах легкие, пропускающие ласковый бриз и солнечные лучи. Для их пошива используют ситец, батист и сатин, однотонный или же с нежным цветочным узором. Скатерти и салфетки чаще из хлопка, с вышивкой и мережками.</p>
17		Перспектива это:	<p><b>А. Техника изображения пространственных объектов на какой-либо поверхности в соответствии с теми кажущимися сокращениями их размеров, изменениями очертаний формы и светотеневых отношений, которые наблюдаются в натуре.</b></p> <p>Б. Техника изображения непространственных объектов на какой-либо поверхности в соответствии с теми кажущимися сокращениями их размеров, изменениями очертаний формы и светотеневых</p>

			<p>отношений, которые наблюдаются в натуре.</p> <p>В. Техника изображения непространственных объектов на какой-либо поверхности в соответствии с теми сокращениями не наблюдаются в натуре.</p>
18		Модульная система вёрстки это:	<p><b>А. Система вёрстки, при которой основой композиции полос и разворотов становится модульная сетка с определенным шагом (модулем), одинаковым или разным по горизонтали и вертикали.</b></p> <p>Б. Система вёрстки, при которой основой композиции полос и разворотов становится интуитивное ощущение композиции</p> <p>В. Система вёрстки, при которой основой композиции полос и разворотов становится сетка с неопределенным шагом.</p>
19		Какое из следующих определений наиболее точно характеризует средовой дизайн проектирование?	<p><b>А. Процесс создания и организации эффективной среды для реализации культурных проектов.</b></p> <p>Б. Процесс интеграции современных цифровых технологий в культурную политику России.</p> <p><b>В. Процесс исследования и создания среды для повышения эстетического и организационного комфорта в общественных местах.</b></p>
20		Какие из следующих аспектов включает в себя средовой дизайн проектирование? (Выберите все подходящие варианты)	<p><b>А. Архитектурное планирование и организация пространства.</b></p> <p><b>Б. Создание и дизайн идентификационных символов и брендов.</b></p> <p>В. Разработка и реализация культурных и образовательных программ.</p> <p><b>Г. Исследование аудитории и анализ ментальности общества</b></p>

		Какой из нижеперечисленных факторов можно отнести к наиболее значимым при разработке культурной политики Российской Федерации в области средового дизайна проектирования?	А. Экономический потенциал территорий. Б. Известность места на мировой арене. В. Культурное наследие и традиции.
21		Какова роль средового дизайна проектирования в развитии туризма в России?	<b>А. Привлечение и удержание туристов путем создания уникальных и привлекательных общественных пространств.</b> Б. Повышение и улучшение условий проживания и развлечения для населения России. В. Создание условий для проведения культурных мероприятий и фестивалей.
22		Какие из нижеперечисленных факторов могут влиять на успех средового дизайна проектирования? (Выберите все подходящие варианты)	<b>А. Политическая стабильность и поддержка государства.</b> <b>Б. Финансирование и инвестирование проектов.</b> <b>В. Образовательный уровень населения.</b> Г. Географическое расположение проектов.
23		Какие из нижеперечисленных мероприятий могут считаться успешными примерами средового дизайна проектирования в России? (Выберите все подходящие варианты)	<b>А. Создание общественных пространств с богатой зеленой растительностью.</b> <b>Б. Восстановление и реставрация исторических зданий и памятников.</b> <b>В. Организация и проведение фестивалей современного искусства.</b> Г. Разработка и реализация культурно-образовательных программ для детей и молодежи.
24		Какими инструментами можно изучить ментальность общества при разработке средового дизайна проектирования?	<b>А. Социологические опросы и исследования.</b> Б. Профессиональные художественные конкурсы. В. Импорт зарубежных культурных тенденций. Г. Опыт и знания самих специалистов.

25		Какова роль государственных структур в средовом дизайне проектировании в России?	<b>А. Социологические опросы и исследования.</b> <b>Б. Профессиональные художественные конкурсы.</b> <b>В. Импорт зарубежных культурных тенденций.</b> <b>Г. Опыт и знания самих специалистов.</b>
26		Какие из следующих факторов могут стать вызовами и проблемами при разработке и реализации средовых проектов в России? (Выберите все подходящие варианты)	<b>А. Ограниченные бюджетные ресурсы.</b> <b>Б. Сложная и непрозрачная процедура получения разрешений и лицензий.</b> <b>В. Недостаток профессиональных специалистов в области средового дизайна проектирования.</b> <b>Г. Низкий уровень интереса и участия населения.</b>
27		Какие из нижеперечисленных факторов могут быть важными при выборе места для средового дизайна проектирования? (Выберите все подходящие варианты)	<b>А. Культурная и историческая ценность места.</b> <b>Б. Наличие развитой инфраструктуры и услуг.</b> <b>В. Благоприятные климатические условия.</b> <b>Г. Доступность и легкая доступность для населения.</b>
28		Каким образом средовой дизайн проектирование может способствовать развитию культурного туризма в Российской Федерации?	<b>А. Создание уникальных объектов и пространств, привлекающих туристов.</b> <b>Б. Адаптация средовых проектов и программ под нужды специфических культурных групп.</b> <b>В. Предоставление доступа к культурному наследию и истории страны.</b>
29		Какова роль средового дизайна проектирования в формировании и поддержке идентичности и культурных ценностей Российской Федерации?	<b>А. Отражение и популяризация национальных традиций и культурного наследия.</b> <b>Б. Поддержка и развитие современного искусства и творчества.</b> <b>В. Создание мультимедийных и интерактивных образовательных программ.</b>



		Какова роль культурной политики в средовом дизайне проектировании?	<p><b>А. Она является важной составляющей и определяет цель и задачи проекта</b></p> <p>Б. Она имеет определенное влияние, но не сильно важна для проекта</p> <p>В. Не знаю/не уверен</p> <p>Г. Она играет небольшую роль и необходима только для формальности</p> <p>Д. Она не имеет никакого влияния на средовой дизайн проектов</p>
30		Каковы основные аспекты современной культурной политики Российской Федерации?	<p><b>А. Стимулирование развития отечественной культуры и ее продвижение в мировом масштабе</b></p> <p><b>Б. Защита и сохранение культурного наследия России</b></p> <p><b>В. Содействие развитию культурной сферы и повышению уровня культуры населения</b></p> <p>Г. Не знаю/не уверен</p> <p>Д. Отсутствуют какие-либо аспекты культурной политики</p>
31		Какие меры поддержки культурного развития предусмотрены в рамках средового дизайна проектов в России?	<p><b>А. Финансовая помощь от государства и частных инвесторов</b></p> <p><b>Б. Создание специализированных фондов и программ для культурных проектов</b></p> <p>В. Не знаю/не уверен</p> <p>Г. Отсутствуют какие-либо меры поддержки культурного развития</p> <p>Д. Другое (пожалуйста, уточните)</p>
32		Какое значение имеет адаптация средового дизайна проектов под культурные особенности?	<p><b>А. Она позволяет учесть предпочтения и потребности конкретной культурной среды</b></p> <p>Б. Это необходимо лишь для создания эстетического облика проекта</p> <p>В. Не знаю/не уверен</p> <p>Г. Адаптация средового дизайна не имеет значения для культурных особенностей</p>

			Д. Зависит от проекта, в котором применяется средовой дизайн
33		Какие вызовы и проблемы могут возникнуть при реализации средовых дизайн-проектов в России?	<b>А. Ограниченный бюджет и недостаток финансирования</b> <b>Б. Непонимание и недостаток поддержки от государственных органов</b> <b>В. Сложности с организацией и координацией проектов</b> <b>Г. Не знаю/не уверен</b> <b>Д. Никаких, все шло гладко и без проблем</b>
34		Какие достижения и инновации в сфере средового дизайна проектирования связаны с культурной политикой Российской Федерации?	<b>А. Создание уникальных и инновационных проектов, отражающих национальные традиции и идеологию</b> <b>Б. Государственная поддержка и финансирование больших культурных событий и фестивалей</b> <b>В. Не знаю/не уверен</b> <b>Г. Отсутствуют какие-либо достижения и инновации в данной области</b> <b>Д. Другое (пожалуйста, уточните)</b>
1	<b>ПК-2.</b> Способен осуществлять творческую и проектную деятельность в дизайне среды, в смежных областях и видах искусства и дизайна с использованием профессиональных методов и инструментариев дизайнера.	Колористика это:	<b>А. Наука о цвете, включающая знания о природе цвета, основных, составных и дополнительных цветах, основных характеристиках цвета, цветовых контрастах, смещении цветов и цветовых гармониях, цветовом языке и цветовой культуре.</b> Б. Наука об организации внутреннего и внешнего пространства с точки зрения эргономических принципов В. Наука об интеграции исторических стилей в современное художественное проектирование.
2		Макет это:	А. Условная модель объекта в уменьшенном масштабе или в натуральную

			величину, лишённая, как правило, функциональности представляемого объекта. Предназначен для представления объекта. Б. Условная модель объекта в натуральную величину, лишённая, как правило, функциональности представляемого объекта. Предназначен для представления объекта. <b>В. Верны оба варианта</b>
3		Основные компьютерные программы компьютерного моделирования интерьера:	<b>А. AutoCAD, 3ds Max, Revit и др. аналогичные программы</b> Б. Word, PowerPoint, Excel и др. аналогичные программы В. Internet Explorer, Opera, Google Chrome и др. аналогичные программы
4		Штрих-пунктирной тонкой линией с двумя точками обозначается:	<b>А. Линии изгиба на развертках.</b> Б. Линии, обозначающие поверхности, подлежащие обработке или покрытию. В. Длинные линии обрыва.
5		Толщина штрих-пунктирной тонкой линии с двумя точками:	А. От 0,5 – 1,4 мм. <b>Б. От S/3-S/2</b> В. От S – 1.5S

## 2.2. Текущая аттестация

Текущая аттестация (контроль формирования компетенций) осуществляется постоянно, начиная с первой недели семестра (входящий контроль). Средствами текущей аттестации является контроль готовности к занятиям, учитывающий посещение занятий студентом; обеспеченность необходимыми материалами и инструментами для аудиторной работы; наличие работ, самостоятельно выполненных внеаудиторно; готовность студента к консультации по выполненным в процессе самостоятельной работы заданиям. Результаты текущей аттестации преподаватель фиксирует в журнале учебной группы, где указывает посещение и качество аудиторной и самостоятельной работы студента.

## 2.3. Рубежная аттестация

Рубежная аттестация осуществляется по окончании освоения раздела дисциплины.

Рубежная аттестация проводится в форме предварительного просмотра с оценкой всех заданий по завершённому разделу дисциплины. Рубежные аттестации проводятся по окончании работы над заданиями очередного раздела, как правило, на 8-9 и 16-17 неделях учебного семестра.

## 2.4. Промежуточная аттестация

Промежуточные аттестации – зачёты и дифференцированные зачёты проводятся по расписанию зачётной недели, в последнюю учебную неделю семестра.

Промежуточные аттестации – экзамены проводятся в рамках экзаменационной сессии по итогам учебного семестра в форме итогового кафедрального просмотра, с коллегиальной оценкой всем

преподавательским составом кафедры индивидуальных достижений студентов по освоению дисциплины.

Промежуточные аттестации служат инструментом оценки освоения обучающимися компетенций, вырабатываемых дисциплиной «дизайн-проектирование».

## 2.5. Описание показателей и критериев оценивания компетенций, описание шкал оценивания выполненных заданий практико-ориентированного уровня

### 2.5.1. Оценивание выполнения типовых творческих заданий (упражнений и видов эскизов) по освоению разделов дисциплины к текущей аттестации

Зачтено/не зачтено	Показатели	Критерии
Зачтено	<p>УК-2 УК-9 ОПК-3 ОПК-4 ОПК-8 ПК-2</p> <p>1. Полнота выполнения творческого задания (упражнения, эскиза). 2. Своевременность выполнения задания. 3. Соответствие поставленной задаче 4. Методичность работы по выполнению задания</p>	<ul style="list-style-type: none"> <li>• Творческое задание выполнено в полном объеме;</li> <li>• Творческое задание выполнено своевременно;</li> <li>• Результаты отвечают поставленной задаче;</li> <li>• Соблюдена правильная методическая последовательность выполнения задания;</li> <li>• Все необходимые проектные решения проработаны;</li> <li>• Выполнено необходимое количество вариантов решений;</li> <li>• Выбрано оптимальное решение к дальнейшей разработке;</li> <li>• Содержательная завершенность итогового результата;</li> <li>• Графическое выполнение на должном уровне;</li> <li>• Достаточное качество итоговой презентации.</li> </ul>
Не зачтено	<p>5. Выполнение всего перечня эскизов на решение проектных задач 6. Вариативность решений (3-4 варианта) 7. Оптимальность выбора из вариантов к дальнейшей разработке 8. Содержание итоговой работы 9. Качество графического исполнения итогового варианта 10. Качество презентации готового задания</p>	<ul style="list-style-type: none"> <li>• Творческое задание не выполнено или выполнено не полностью;</li> <li>• Задание представлено несвоевременно или не представлено вообще;</li> <li>• Представленная работа не отвечает поставленной задаче;</li> <li>• Нарушена методика выполнения задания;</li> <li>• Не выполнены эскизы на отдельные виды проектных задач;</li> <li>• Нет вариантов решений;</li> <li>• Не оптимальный выбор решений к дальнейшей разработке;</li> <li>• Итоговое решение не имеет завершенности;</li> <li>• Графическое исполнение низкого качества</li> <li>• Плохо подготовленная или неподготовленная презентация задания</li> </ul>

### 2.5.2 Оценивание выполнения самостоятельной работы к текущей аттестации

Зачтено/не зачтено	Показатели	Критерии
Зачтено	<p>УК-2 УК-9 ОПК-3 ОПК-4 ОПК-8 ПК-2</p> <p>1. Сбор материалов по теме проектирования или к докладу-презентации; 2. Самостоятельный разбор, систематизация и анализ материалов в контексте темы проекта</p>	<ul style="list-style-type: none"> <li>• Проведен необходимый сбор; материалов по теме проектирования;</li> <li>• Проведены систематизация и анализ материалов;</li> <li>• Самостоятельная работа выполнена в необходимом объеме и является интегральной частью общей работы по заданию;</li> <li>• Самостоятельная работа выполнена своевременно в требуемом объеме;</li> <li>• Соблюдена правильная последовательность выполнения самостоятельной работы;</li> <li>• Достигнуто необходимое качество эскизирования и исполнения упражнений, заданий;</li> <li>• Подготовлена качественная итоговая презентация заданий к аттестации</li> </ul>
Не зачтено	<p>3. Полнота и связанность самостоятельной работы с аудиторной; 4. Своевременность выполнения самостоятельной работы; 5. Методичность выполнения самостоятельной работы; 6. Качество эскизирования, выполнения упражнений, исполнения заданий по теме проектирования; 7. Качество исполнения итоговой презентации заданий к аттестации</p>	<ul style="list-style-type: none"> <li>• Сбор материалов не выполнен, или не отвечает теме, или не достаточен;</li> <li>• Осмысление и анализ материалов не проведены или сделаны ошибочные выводы;</li> <li>• Самостоятельная работа не связана с работой в аудитории, не является её логическим продолжением;</li> <li>• Самостоятельная работа не выполняется или выполняется несвоевременно;</li> <li>• Методика и последовательность работ не соблюдаются или не выполняются этапы работ;</li> <li>• Качество самостоятельной работы над эскизами, упражнениями, заданиями неудовлетворительное, не позволяет успешно продвигать проект;</li> <li>• Итоговая презентация не выполнена или выполнена на неприемлемо низком уровне.</li> </ul>

### 2.5.3 Оценивание выполнения требований рубежной аттестации: защита проекта по одной из тем раздела в семестре / защита курсового проекта

4-балльная шкала	Показатели	Критерии
Отлично	<p>УК-2 УК-9 ОПК-3 ОПК-4 ОПК-8 ПК-2</p> <p>1. Качество и объем проектного исследования (начиная с 3 раздела дисциплины)</p>	<ul style="list-style-type: none"> <li>• Практическое задание выполнено полностью, тема раскрыта успешно;</li> <li>• Практическое задание выполнен своевременно в назначенные сроки и даты контроля;</li> <li>• Практическое задание имеет необходимый объем;</li> <li>• Практическое задание выполнено на отличном профессиональном уровне с высоким качеством визуальных решений;</li> <li>• Практическое задание основано на</li> </ul>

	<p>2. Выполнение задач проектирования, соответствие теме;</p> <p>3. Своевременность выполнения проекта;</p> <p>4. Объем и содержательность проекта;</p>	<p>самостоятельных решениях, демонстрирует оригинальное мышление автора;</p> <ul style="list-style-type: none"> <li>• Итоговая презентация практического задания выполнена на высоком уровне графической подачи, исчерпывающим образом раскрывает тему, суть и содержание.</li> </ul>
Хорошо	<p>5. Качество и профессионализм проектных решений;</p> <p>6. Оригинальность и самостоятельность решений;</p> <p>7. Качество итоговой презентации проекта.</p>	<ul style="list-style-type: none"> <li>• Практическое задание выполнено полностью, тема раскрыта в достаточной мере;</li> <li>• Практическое задание выполнен своевременно в назначенные сроки и даты контроля;</li> <li>• Практическое задание имеет необходимый объем, содержание проекта охватывает все принципиальные решения и концептуально определяет подход к решению деталей;</li> <li>• Практическое задание выполнен на хорошем профессиональном уровне;</li> <li>• Практическое задание основано на самостоятельных идеях при помощи преподавателя, демонстрирует сложившееся проектное мышление автора;</li> <li>• Итоговая презентация практического задания выполнена на хорошем уровне графической подачи, достаточно полно раскрывает тему, суть и содержание проекта</li> </ul>
Удовлетворительно		<ul style="list-style-type: none"> <li>• Практическое задание выполнено не полностью, тема проекта раскрыта не в полной мере;</li> <li>• Практическое задание не своевременно или не завершено в назначенные сроки и даты контроля;</li> <li>• Практическое задание имеет достаточный объем, но не охватывает некоторые принципиальные решения или охватывает все решения, но недостаточно глубоко их раскрывает;</li> <li>• Практическое задание выполнено на базовом профессиональном уровне с поверхностными или стандартными проектными решениями;</li> <li>• Проект использует широко распространенные идеи и решения, реализуется в значительной степени при помощи преподавателя, демонстрирует неуверенное проектное мышление автора;</li> <li>• Итоговая презентация практического задания выполнена на среднем уровне графической подачи, недостаточно полно раскрывает тему, суть и содержание проекта</li> </ul>
Неудовлетворительно		<ul style="list-style-type: none"> <li>• Практическое задание не выполнено, тема проекта не раскрыта;</li> <li>• Практическое задание не выполнено к</li> </ul>

		<p>моменту аттестации, нет полного состава;</p> <ul style="list-style-type: none"> <li>• Практическое задание выполнено на крайне низком профессиональном уровне с грубыми ошибками в проектных решениях/ проект не выполнен;</li> <li>• Практическое задание использует заведомо ошибочные, неприемлемые идеи и решения, реализуется без консультаций с преподавателем, демонстрирует крайне слабое проектное мышление автора;</li> <li>• Итоговая презентация практического задания выполнено на крайне низком уровне графической подачи/ презентация не выполнена,</li> </ul>
--	--	--

#### 2.5.4 Оценивание выполнения требований промежуточной аттестации: защита итоговой презентации по всем темам раздела дисциплины в семестре.

4-балльная шкала	Показатели	Критерии
Отлично // // зачтено(отлично)	<p>УК-2 УК-9 ОПК-3 ОПК-4 ОПК-8 ПК-2</p> <p>1. Общее впечатление от презентации всех проектов раздела дисциплины в совокупности 2. Соответствие проектов задачам проектирования и техническому заданию 3. Глубина, научная обоснованность и проработанность проектов 4. Завершенность и полнота состава проектов; 5. Качество и профессионализм графической подачи проектных решений; 6. Оригинальность и самостоятельность решений;</p>	<ul style="list-style-type: none"> <li>• Яркое впечатление от презентации всех заданий обучающегося за семестр в целом;</li> <li>• Представленные практические задания отвечают теме и техническому заданию, задание выполнено полностью;</li> <li>• Практические задания имеют значительную глубину и широту рассмотрения проблематики, основаны на системном научном мировоззрении;</li> <li>• Практические задания представлены к аттестации своевременно, имеют необходимый объём, содержание и состав проекта;</li> <li>• Практические задания выполнены на отличном профессиональном уровне с высоким качеством графической подачи;</li> <li>• Практические задания демонстрируют оригинальное авторское мышление автора; отличаются острыми парадоксальными решениями и самостоятельностью действий.</li> <li>• Контролируемые компетенции УК-2; ПК-1/ПК-2 по индикаторам сформированы на уровне «высокий».</li> </ul>
Хорошо // // зачтено(хорошо)		<ul style="list-style-type: none"> <li>• Хорошее впечатление от презентации всех практических заданий обучающегося за семестр в целом или некоторая неровность в качестве восприятия;</li> <li>• Практические задания отвечают теме и техническому заданию на проектирование, задание на проектирование выполнено полностью или с незначительными недоработками;</li> <li>• Практические задания имеют достаточную глубину и широту рассмотрения проблематики, основаны на научном</li> </ul>

		<p>мировоззрении;</p> <ul style="list-style-type: none"> <li>• Практические задания к аттестации своевременны, имеют необходимый объем, содержание и состав;</li> <li>• Практические задания выполнены на хорошем профессиональном уровне с убедительным качеством графической подачи;</li> <li>• Практические задания демонстрируют профессиональное мышление автора; отличаются правильными взвешенными решениями и самостоятельностью действий.</li> <li>• Контролируемые компетенции УК-2; ПК-1/ПК-2 индикаторам сформированы на уровне «хороший».</li> </ul>
Удовлетворительно// //зачтено (удовлетворительно)		<ul style="list-style-type: none"> <li>• Неубедительное впечатление от презентации всех практических заданий обучающегося за семестр в целом или существенный дисбаланс в качестве восприятия разных заданий;</li> <li>• Представленные практические задания не вполне отвечают теме и техническому заданию на проектирование, задание на проектирование выполнено не полностью или с существенными недоработками;</li> <li>• Практические задания имеют не достаточную глубину и широту рассмотрения проблематики, слабо используют научное мировоззрение;</li> <li>• Практические задания к аттестации несвоевременно, или не закончены в незначительной степени; имеют недостаточный объем, неполное содержание и состав;</li> <li>• Практические задания выполнены на минимально приемлемом уровне с неубедительным качеством графической подачи;</li> <li>• Практические задания демонстрируют мало профессиональное мышление автора; отличаются не вполне логичными решениями и малой самостоятельностью действий;</li> <li>• Контролируемые компетенции УК-2; ПК-1/ПК-2 по индикаторам сформированы на уровне «достаточный».</li> </ul>
Неудовлетворительно// // не зачтено (неудовлетворительно)		<ul style="list-style-type: none"> <li>• Негативное впечатление от презентации всех практических заданий обучающегося за семестр в целом / отсутствие полного состава заданий за семестр/ работы на просмотр не представлены;</li> <li>• Представленные не отвечают теме и техническому заданию на проектирование, задание на проектирование не выполнено;</li> </ul>



		<ul style="list-style-type: none"> <li>• Проекты не имеют достаточной глубины и широты рассмотрения проблематики, не используют научное мировоззрение;</li> <li>• Проекты представлены к аттестации несвоевременно / проекты не закончены /проекты не представлены к аттестации;</li> <li>• Проекты выполнены на неприемлемом уровне с крайне низким качеством графической подачи;</li> <li>• Проекты демонстрируют непрофессиональное мышление автора; отличаются нелогичными решениями и несамостоятельностью действий</li> <li>• Контролируемые компетенции УК-2; ПК-1/ПК-2 не сформированы.</li> </ul>
--	--	--

### **Раздел 3. Методические материалы, определяющие процедуры оценивания знаний, умений, навыков и (или) опыта деятельности, характеризующих этапы формирования компетенций**

#### **3.1. Творческое задание – практическое упражнение / эскизы к проекту.**

Практическое упражнение – однозадачное творческое задание, направленное на освоение способа решения той или иной проектной задачи, подготавливающее обучающегося к более сложным комплексным решениям, определяющее поэтапное продвижение к созданию проекта в целом.

Выполнение упражнения точно формирует избранные компетенции. Упражнения не требуют длительного времени, могут выполняться как в аудиторной, так и в самостоятельной работе.

Упражнение позволяет оценить усвоение обучающимся какого-либо одного практического приёма, техники, выразительного средства, навыка их творческого применения в работе по заданию.

Оценка упражнения осуществляется педагогом в рамках текущей аттестации, на аудиторных занятиях по расписанию.

Эскизы, различные по видам и задачам, - специфические результаты проектной деятельности, поэтапно развивающие идею проекта, способствующие последовательному решению конкретных проектных задач.

Оценивание упражнений / эскизов производится согласно критериям оценки КИМ (см. п.2.5.1). Результаты оценки всех упражнений и эскизов по теме раздела дисциплины по системе «зачтено / не зачтено» характеризуют работу обучающегося на начальных этапах освоения темы и оказывают интегральное влияние на общую оценку за промежуточную аттестацию.

#### **3.2. Самостоятельная работа студента (СРС)**

Самостоятельная работа студента – продолжение аудиторной работы. Самостоятельно во внеаудиторное время выполняются поисковые, исследовательские, исполнительские, технические, творческие работы по эскизированию. Без необходимого объёма самостоятельной работы выполнение программы раздела дисциплины невозможно.

Результаты самостоятельной работы представляются обучающимся педагогу во время консультаций на аудиторных занятиях семинарского типа и могут оцениваться в текущей аттестации согласно критериям оценки КИМ (см. п.2.5.3). Результаты оценки самостоятельной работы по теме раздела дисциплины по системе «зачтено / не зачтено» характеризуют способность обучающегося планировать и организовывать собственную работу, степень усвоения учебных материалов и навыки практического применения всего комплекса знаний, умений и оказывают интегральное влияние на общую оценку за промежуточную аттестацию.

### **3.4. Творческое задание – практическое задание по темам раздела.**

Практическое задание – комплексное творческое задание по дисциплинам профессионального цикла. Интегрально включает в себя совокупность решаемых задач, формирующих как универсальные, так и общепрофессиональные и профессиональные компетенции. Практическое задание позволяет оценить усвоение обучающимся новых знаний, его умение пользоваться в работе профессиональными инструментами и организовывать свою деятельность, а также практические навыки применения знаний и умений в творческой работе над наиболее типичными проектными задачами.

Оценка практического задания осуществляется в рамках рубежных аттестаций, проводимых в форме просмотра по окончании изучения темы раздела.

Для оценивания творческих заданий обучающиеся готовят стендовую презентацию в форме графической подачи ключевых визуальных и смысловых решений проекта. В презентацию включаются все практические задания, выполненные в ходе освоения разделов дисциплины.

Рубежная аттестация в форме общего просмотра проводится ведущим педагогом по дисциплине.

Оценивание производится согласно критериям оценки КИМ (см. п.2.5.4). Совокупные результаты рубежных аттестаций оказывают интегральное влияние на общую оценку за промежуточную аттестацию.

### **3.5. Промежуточная аттестация**

Промежуточная аттестация – итоговая оценка работы обучающегося по всем темам раздела за семестр. Промежуточная аттестация проводится в форме общего кафедрального просмотра с участием всех педагогов профессионального цикла по профилю подготовки. Общий просмотр позволяет провести сравнительную оценку достижений обучающихся и установить сформированность необходимых компетенций.

Весь объём выполненных творческих заданий за семестр, прошедших рубежные аттестации, представляется обучающимся к коллегиальной оценке ППС кафедры. Задания должны быть закончены, оформлены и представлены удобным для оценивания образом, согласованным с ведущим педагогом по дисциплине. Результаты обучения по дисциплине, прошедшие текущие аттестации (эскизы, упражнения), на итоговом просмотре не выставляются и не оцениваются.

Оценивание производится согласно критериям оценки КИМ (см. п.2.5.5) с учетом результатов текущих и рубежных аттестаций, которые сообщаются коллективу кафедры ведущим педагогом по дисциплине. Итоговая оценка за промежуточную аттестацию должна соответствовать установленной рабочим учебным планом форме контроля. Итоговая оценка за семестр выставляется в экзаменационные ведомости и зачетные книжки обучающихся.